

## **B/DOCUMENTACIÓN TÉCNICA**

### **CHEGADA / PROBA DE SON / CONDICIÓN DO ESCENARIO**

A proba de som durará un máximo de 2 horas e 30 minutos dende o momento da descarga

Un equipo competente e dedicado debe estar presente dende o principio ata o final do soundcheck e durante todo o concerto de Artista composto por:

- 1 responsable xeral que representa ao organizador,
- 1 Técnico de Monitores
- 1 Técnico de PA
- 1 Stage Manager
- 1 Técnico de Iluminación (+ 1 técnico para o axuste dos focos)
- 2 persoas de carga e descarga.

Os planos de escenario, os paches de son e iluminación, proporcionados abaixo, deben estar montados e preparados á chegada do artista

As luces deben estar definidas dacordo coas instrucións dadas, o sistema de son debe ser instalado e calibrado e, na medida do posible, os micrófonos situados e cableados nas suas posicións

O escenario debe ser estable, sólido, inmóbil, plano e libre de calqueira superficies ou buratos irregulares. O escenario debe ser sempre cuberto. As dimensións mínimas da planchada son: **8m de ancho por 5 m de profundidade.**

O organizador debe proporcionar **cinco tarimas con rodas** (dimensións 2x1m), colocadas como se mostra no plano. A altura das tarimas será de **40 centímetros**

**Importante:** Intercom entre a cabina de control fronte, a cabina de control monitor, a cabina de control de iluminación e

escenario.

### CABINA DE CONTROL

Un sistema de son de nivel profesional de catro vías (Sub / Bass / Mid / agudos) en estéreo e apropiado para o lugar debe estar instalado e calibrado antes da chegada do artista. Precisanse **2 horas e 30 minutos** para a instalación e proba de son.

A cabina de control debe estar situada a 2 / 3s da profundidade do local, preto ou ao longo do eixe central

#### **Mesas de mistura requeridas :**

MIDAS séries H / XL / pro , Soundcraft vi, Yamaha PM5D / CL

O Insert da input list debe estar indicado soamente para consola analóxica a excepción do Distressor na voz principal. Por favor, forneza dunha saída de audio estéreo para gravación.

### CONTROL DE MONITORES

Un técnico de son que coñeza o material estará presente e dispoñible durante a montaxe, durante a proba de son e durante o concerto para atender os monitores de Flavia Coelho e os seus músicos.

#### **MATERIAL :**

4 Monitor Circuits + 1 side circuit

8 identical good quality wedges + 1 pair of sides + 1 SubWoofers para o batería.

Por exemplo : L-Acoustics 115XT / Martin Audio LE1500 / D&B max15 or M6 / APG DS15S or SMX15 ...)

Os monitores deben estar calibrados no momento da chegada do artista.

Por favor, forneza: 2 x pilas de 9 voltios, ademais de baterías

para o micrófono inalámbrico

## **BACKLINE:**

### **-1 Set completo de batería DW (22"/10"/12"/16")**

- 4 Cymbal stands among which 2 REF : YAMAHA CS865 (available height must be between 172 and 175cm)
- 3 Snare drum stands
- 1 Kickbass pedal
- 1 HI-HAT pedal
- 3 Cymbals either Zidjan or Paiste, (1 crash 14", 1 crash 16", 1 ride 20", 1 HI-HAT 14")
- 1 drum seat
- 1 Timbale LP 14"
- 2 congas LP or Meinl ( one with stand ).
- 1 Chimes LP 36 notes (61 centimètres)
- 1 Cajon (such as: Schlagwerk CP 4007)

### **-1 Bass amp : Ampeg SVT-2PRO + Bass Enclosure 8x10**

### **- 1 ampli Guitarra ( jazz chorus ou Twin Reverb)**

### **-2 Toms Bass (14" / 16" )**

### **-1 Soporte de teclado (que será un RTX X103); nos proporcionaremos as extensións**

### **-4 Soportes de guitarra**

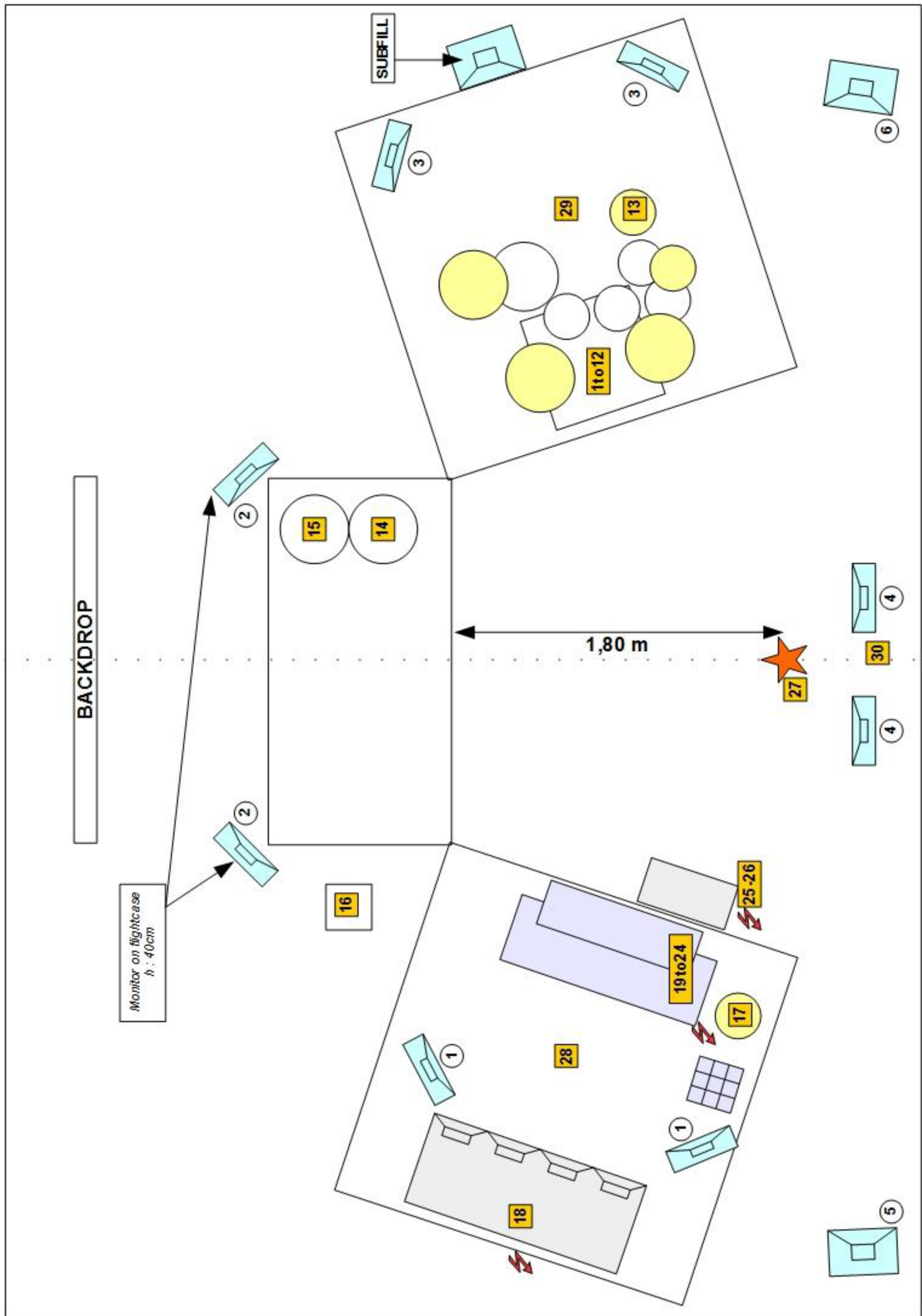
## **C/Planos e Documentación de Iluminación**

4 pés en Cremallera h3m tipo WindUp ou 4 Totems con bases pesadas  
Previsión de un directo 16A

1 Mesa MA LightCommander 24/48 ou Jands Event  
(ou outra mesa de directo con 16 subs de memoria como mínimo)

1 máquina de fume

Input	Instrument	Mic	Insert	Nota	stand
1	BD in	Beta91	DL241	-	-
2	BD out	Beta52	DL241	-	small
3	Snare top	sm57	DL241	-	small
4	Snare bot	sm57	-	-	small
5	Hihat	c451	-	-	small
6	Tom hi	e904	DL241	-	-
7	Tom mid	e904	DL241	-	-
8	Floor tom	e904	DL241	-	-
9	Timbale	sm57	DL241	-	small
10	Ride	ksm137	-	-	small
11	Oh L	C414	-	-	long
12	Oh R	C414	-	-	long
13	Conga drum	Beta 56	-	-	small
14	Tom mid fla	e604	DL241	-	-
15	Tom lo fla	e604	DL241	-	-
16	Cajon	XLR	DL241	-	-
17	Conga key	Beta 56	-	-	long
18	Key bass amp	XLR	-	Ampeg Dir. Out	-
19	Key bass	Radial J48	Distressor	Korg left out	-
20	Mono key	Radial J48	-	Korg Right out	-
21	Nordstage L	Radial J48	-	-	-
22	Nordstage R	Radial J48	-	-	-
23	AKAI L	Radial J48	-	-	-
24	AKAI R	Radial J48	-	-	-
25	Guitar	Radial J48	DL241	-	-
26	Guitar amp	e609	-	-	-
27	Flavia vocal	SM58 UR2	Distressor	-	long round base
28	Key vocal	sm58	DPR402#1	-	long
29	Drum vocal	sm58	DPR402#2	-	long
30	Spare vocal	SM58 UR2	-	-	-
31	MOTU 1	XLR	-	FOH	-
32	MOTU 2	XLR	-	FOH	-
33	MOTU 3	XLR	-	FOH	-
34	MOTU 4	XLR	-	FOH	-
35	TALK	-	-	-	-
36	Computer L	XLR	-	FOH	-
37	Computer R	XLR	-	FOH	-
<b>Output</b>	-	-	-	-	-
1	MOTU SEND 1	-	-	-	-
2	MOTU SEND 2	-	-	-	-
3	MOTU SEND 3	-	-	-	-
4	MOTU SEND 4	-	-	-	-
<b>Matrix 1</b>	REC OUT L	-	-	-	-
<b>Matrix 2</b>	REC OUT R	-	-	-	-



## Légende



9 x PC 1000w



5 x Découpe 613



4 x Barres de 4 ACI  
+ Charges 110v



12 x Pars 64 **CP61**



10 x Pars 64 **CP62**



8 x spots Mac700 mode Ex



10 x Pars Leds RGBW



2 strob **ATOMIC3000**  
mode 4 canaux



6 x Magic Blade R fournis

- 4 pieds à crémaillère h3m type WindUp + pains de fonte  
OU 4 Totems avec embases lourdes.

Prévoir un direct 16A + doublette au pied de chacun.

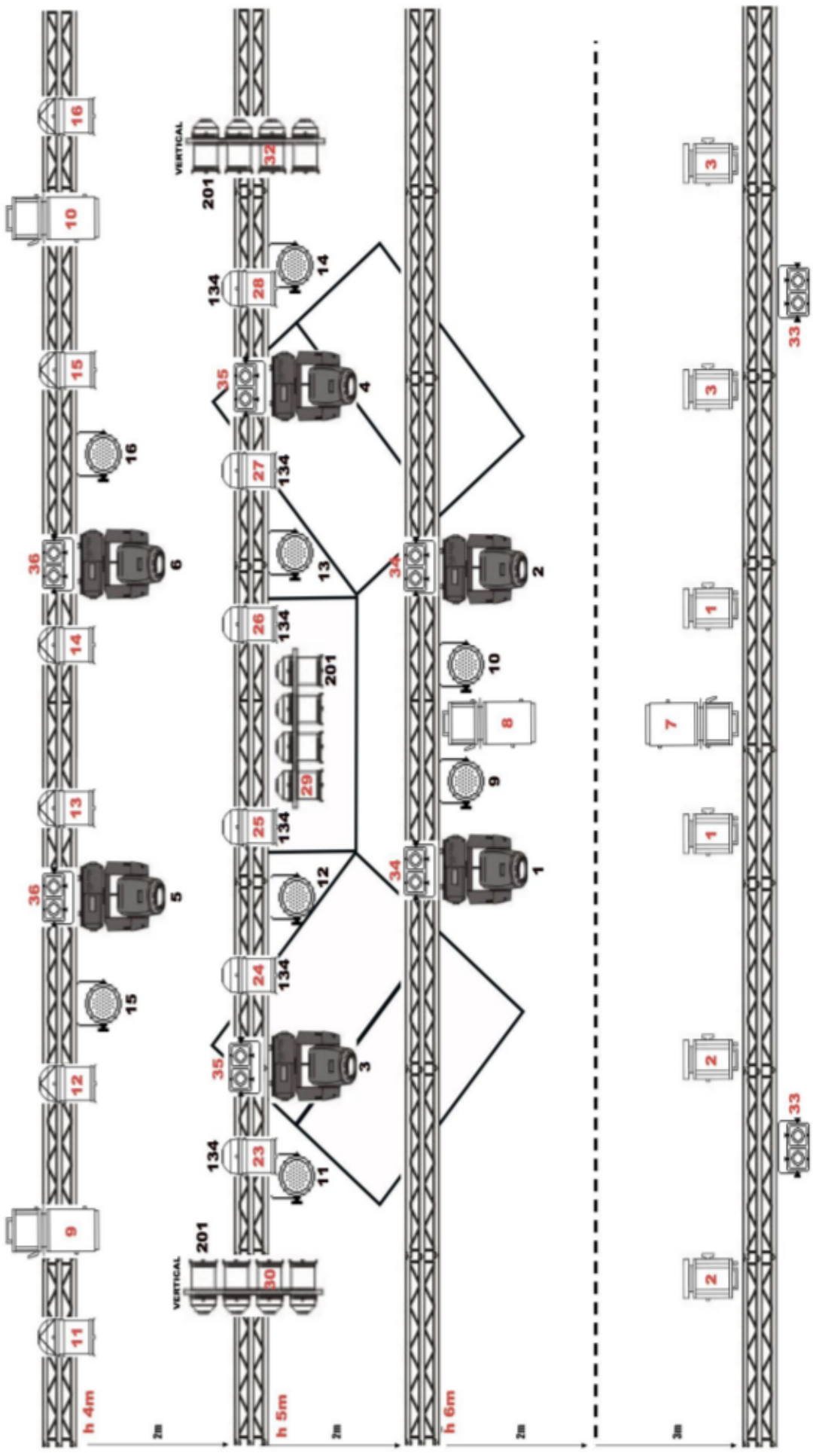
- 1 x CONSOLE MA LIGHTCOMMANDER 24/48 ou Jands Event  
( ou autre console de live,  
mais 16 subs de mémoires mini ! )

- 1 machine à brouillard

!!! les systèmes de ventilation, extraction, ... seront coupés  
du début de la balance jusqu'à la fin du concert !!!

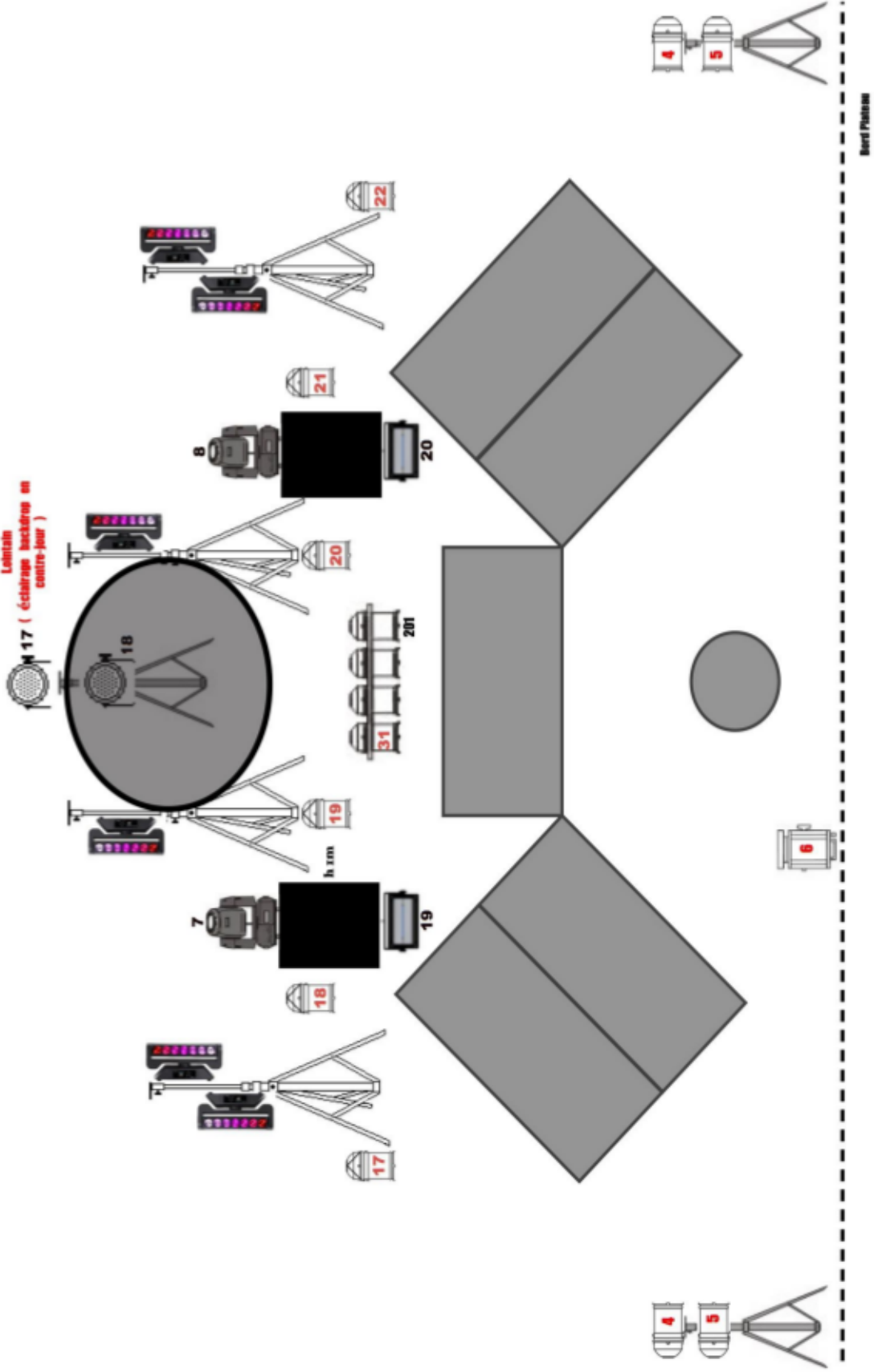
Les Lumières de la salle devront être contrôlées de la régie.  
En aucun cas elles ne seront rallumées sans l'accord du  
régisseur ou de l'éclairagiste de Flavia Coelho.

Le matériel de la production sera démonté en priorité  
**19** Patch trad      9 ID machine





Leintain  
17 ( Éclairage backdrops en  
centre-jour )



Bord Plateau

<b>N° Fixt.</b>	<b>Type et emplacement</b>	<b>Adresse</b>
1	MAC700 PERCHE 1	
2	MAC700 PERCHE 1	
3	MAC 700 PERCHE 2	
4	MAC 700 PERCHE 2	
5	MAC 700 PERCHE 3	
6	MAC 700 PERCHE 3	
7	MAC 700 SOL	
8	MAC 700 SOL	
9	PAR LED PERCHE 1	
10	PAR LED PERCHE 1	
11	PAR LED PERCHE 2	
12	PAR LED PERCHE 2	
13	PAR LED PERCHE 2	
14	PAR LED PERCHE 2	
15	PAR LED PERCHE 3	
16	PAR LED PERCHE 3	
17	PAR LED PIED DERRIERE BACKDROP	
18	PAR LED PIED DERRIERE BACKDROP	
19	ATOMIC 3000 4 CANAUX SOL	
20	ATOMIC 3000 4 CANAUX SOL	
21	MAGIC BLADE JAR	2.1
22	MAGIC BLADE JAR	2.45
23	MAGIC BLADE MILIEU	2.91
24	MAGIC BLADE MILIEU	2.135
25	MAGIC BLADE COUR	2.173
26	MAGIC BLADE COUR	2.211

**CONCERTO FLAVIA COELHO- Concerto 11 de outubro na Praza de Santa María.**

**CATERING**

**12 botellas pequenas de de auga do tempo reservadas para o escenario durante o concerto**

**4 botellas grandes de auga con e sen gas.**

**24 latas de cervexa**

**Surtido de zumes de froitas.**

**Coca cola, te, café e sucre.- sandwiches vexetais e sandwiches de carne (polo,pavo e /ou terneira).**

**Queixo e iogur**

**Pan e froita fresca.**