



CONVENIO DE COLABORACIÓN PARA O DESENVOLVEMENTO CONXUNTO DO TRANSPORTE METROPOLITANO DE GALICIA NA ÁREA DE TRANSPORTE METROPOLITANO DE LUGO

En Lugo, o día 29 de decembro de 2010.

REUNIDOS:

- D. Agustín Hernández Fernández de Rojas, conselleiro de Medio Ambiente, Territorio e Infraestruturas da Xunta de Galicia, en nome e representación da dita consellería.
- D. José Clemente López Orozco, alcalde do Concello de Lugo, en nome e representación do referido concello.
- D. Juan José Díaz Valiño, alcalde do Concello de Castro de Rei, en nome e representación do referido concello.
- D. Jose Pardo Lombao, alcalde do Concello de Outeiro de Rei, en nome e representación do referido concello.
- D. José Antonio Ferreiro González, alcalde do Concello do Corgo, en nome e representación do referido concello.
- D. Jesús Carreira Ferreiro, alcalde do Concello de Guntín, en nome e representación do referido concello.
- D. Xosé M<sup>a</sup> Arias Fernández, alcalde do Concello de Casterverde, en nome e representación do referido concello.
- D. Francisco Xosé Fernández Montes, alcalde do Concello de Rábade, en nome e representación do referido concello.
- D. José Antonio Abuín Villar, primeiro tenente de alcalde do concello de Friol. Actúa neste acto en virtude da delegación de sinatura para o convenio feita ao seu favor por Antonio Evaristo Muíña Pena, alcalde do Concello de Friol, con data do 23 de decembro de 2010.

As partes reconécense competencia no concepto no que respectivamente interveñen e con capacidade legal para formalizar o presente Convenio de Colaboración, e para ese efecto

EXPOÑEN:

Dende fai anos vense poñendo de manifesto nas aglomeracións urbanas a necesidade de adaptar os sistemas de xestión do transporte público aos novos patróns e necesidades de mobilidade dos seus habitantes.

Nesta liña, e como premisa de calquera política pública de mobilidade que pretenda a redución no uso do vehículo particular, resulta esencial a potenciación do transporte público como principal alternativa sostible que satisfaga as necesidades de desprazamento dos cidadáns das áreas metropolitanas.

Nos últimos anos, as Administracións públicas trataron de facer fronte a este problema procurando a coordinación entre competencias de distinto nivel; dentro desta liña de actuación, a Xunta de Galicia, coa constante colaboración das Administracións locais implicadas, elaborou o Plan de Transporte Metropolitano da área de Lugo, sobre a base da colaboración administrativa e a coordinación entre modos de transporte público, e co obxectivo final de garantir un servizo de transporte público moderno e de calidade na área Metropolitana. Devandito Plan contén de xeito detallado todas as prescricións técnicas a desenvolver na área, de modo que a través do presente Convenio as partes asinantes declaran o seu acordo de vontades na implementación e desenvolvemento do mesmo.

De conformidade co exposto, e en aras dos principios de colaboración, cooperación e coordinación que deben presidir as relacións entre as Administracións públicas, é vontade das partes relacionadas no encabezamiento proceder á execución dunha serie de actuacións conxuntas que permitan o mellor desenvolvemento do transporte metropolitano no seu ámbito, como medidas de fomento da mobilidade sostible, para o que formulan o presente Convenio con base nas seguintes

90

**ESTIPULACIÓNS:**

**Primeira.- Obxecto, ámbito de aplicación e órgano de representación**

O presente Convenio de colaboración ten por obxecto establecer as bases de colaboración entre as partes asinantes para a aplicación das medidas de fomento do transporte público de viaxeiros na Área de transporte metropolitano de Lugo en desenvolvemento do Plan de Transporte Metropolitano da área de Lugo (en diante Plan de transporte metropolitano).

Con este obxecto, constitúese, con efectos funcionais para o desenvolvemento do presente Convenio, a denominada *Área de Transporte Metropolitano de Lugo*, que está constituída polo ámbito xeográfico dos municipios asinantes.

**Segunda.- Fomento do transporte público**

As Administracións asinantes, en aras da defensa dunha mobilidade sostible, implantarán as medidas de fomento do transporte público contidas no anexo técnico do Plan de transporte metropolitano (documento que se adxunta), nos termos previstos no presente Convenio.

De xeito xenérico, as Administracións participantes potenciarán de forma específica a utilización do transporte público colectivo, e, especialmente, a introdución de medidas de discriminación positiva en favor do transporte público colectivo de viaxeiros fronte ao transporte particular.

De acordo coas previsións do citado anexo técnico do Plan de transporte metropolitano, as Administracións asinantes declaran coñecer e aprobar as propostas técnicas contidas no mesmo respecto do transporte metropolitano de Lugo, especialmente nos seguintes aspectos:

**a) Mellora da conectividade entre redes do transporte público.**

As Administracións asinantes levarán a cabo as modificacións precisas nos servizos da súa titularidade para o cumprimento das actuacións indicadas no anexo técnico do Plan de transporte metropolitano.

Por outra banda, os acordos relativos aos percorridos e puntos de parada que se reflectan no anexo técnico do Plan e que, posteriormente, se incluírán nos Contratos-Programa serán vinculantes para os diferentes operadores de transporte polo que, a DXM poderá dentro do ámbito das súas competencias e realizar labores de inspección encamiñadas a asegurar o cumprimento destes extremos e, no caso de que os servizos non se realicen conforme ao pactado, adoptar as medidas que legalmente procedan.

**b) Incremento da oferta de transporte público.**

As Administracións asinantes acordan o establecemento de servizos de transporte de viaxeiros por estrada regulares permanentes de uso xeral no ámbito da área de transporte metropolitano, baixo dúas modalidades: servizos de predominante interese municipal (SIM, no sucesivo), e servizos de interese metropolitano (SIME, no sucesivo), co gallo de crear corredores metropolitanos de altas prestacións.

b.i ) Servizos de predominante interese municipal. Terán este carácter os novos servizos deseñados para atender as necesidades de desprazamento dun único concello, ben sexan tráficos interiores del, ben de conexión con outro/s concello/s da área de transporte metropolitano.

A implantación destas novas liñas requirirá o previo estudo e aprobación pola Comisión de Seguimento, cos votos favorables, en todo caso, da Xunta de Galicia e dos concellos directamente afectados. Concertado o establecemento do novo servizo pola comisión de seguimento do convenio, as administracións parte adoptarán as medidas precisas para a súa autorización, o cal se fará preferentemente mediante a formalización de contratos – programa específicos coas empresas prestatarias.



Os SIM, en caso de presentar déficits de explotación nos seus resultados individualmente considerados, serán financiados polos concellos nos que teñan tráfico autorizado. No caso de que afecten a máis dun municipio, os gastos distribuiranse entre eles atendendo á utilización real dos mesmos, aos kilómetros percorridos e á poboación afectada, consonte coa fórmula de ponderación destes dous elementos.

Unha vez establecido o servizo, a Dirección Xeral de Mobilidade trasladará a cada parte o importe a satisfacer á empresa operadora; este importe corresponderase cos datos obtidos para o efecto a través da aplicación informática SITME.

b. ii. Servizos de interese metropolitano (SIME). Preténdese a mellora da oferta de transporte público, creando corredores metropolitanos de altas prestacións e atendendo á poboación afectada e ao sistema concesional existente. Deste xeito, implementaranse, entre outros, servizos especiais directos (SED, en diante). Terán este carácter os novos servizos deseñados para atender a conexión rápida e sen paradas intermedias dos principais núcleos da área de transporte metropolitano, especialmente cara ao núcleo principal.

Trátase de servizos novos, que incrementando a oferta actual, permitan un aumento considerable da mobilidade nos principais corredores da área; por este motivo, a Dirección Xeral de Mobilidade deseñará un sistema de corredores que, de xeito experimental, porá en marcha durante un prazo de entre tres e seis meses, sufragando esta administración os déficits de explotación destes novos servizos durante a súa fase experimental.

Cara o final do indicado período experimental, a Dirección Xeral de Mobilidade elevará á comisión de seguimento unha análise do funcionamento dos servizos para os efectos de valorar a súa continuidade no tempo. Neste caso, as partes afectadas contribuirán ao seu mantemento sufragando o déficit dos servizos, se é o caso, na mesma porcentaxe prevista para a participación na bonificación zonal de carácter xeral (20 % concellos - 80 % Xunta de Galicia). No caso de que o servizo sirva a varios concellos, repartirase o déficit xerado a partir duns criterios de imputación de kilómetros (custes) e viaxeiros (ingresos) aos diferentes concellos.

O establecemento de xeito permanente destes servizos requirirá a aprobación da Comisión de Seguimento, cos votos favorables, en todo caso, da Xunta de Galicia e dos concellos directamente afectados, séndolles de aplicación o réxime de operatividade do financiamento previsto para as bonificacións tarifarias.

Para o financiamento destes servizos, a Dirección Xeral de Mobilidade da Consellería de Medio Ambiente, Territorio e Infraestruturas dispón de crédito suficiente con cargo á aplicación orzamentaria 07.05.512A.470.1, nos importes e distribucións de anualidades indicados no anexo ao presente convenio. A participación que será imputable aos concellos figura incluída nas contías estimadas destinadas a incremento de oferta e incorporadas ao referido anexo, obrigándose á súa achega á Xunta de Galicia nos mesmos termos e prazos previstos na estipulación terceira deste convenio; estes ingresos serán obxecto de incorporación orzamentaria pola Dirección Xeral de Mobilidade nos mesmos termos previstos para os correspondentes ao resto de política tarifaria.

**e) Infraestruturas de transporte público.**

As administracións asinantes comprométese a levar a cabo unha actuación singular de mellora das infraestruturas do transporte metropolitano no ámbito da área.

i. Singularmente, os concellos parte asumen o compromiso expreso de mantemento e conservación das infraestruturas, marquesiñas e áreas de estacionamento de autobuses executadas con base en anteriores acordos coa Xunta de Galicia.

Por outra banda, a Consellería de Medio Ambiente, Territorio e Infraestruturas da Xunta de Galicia asume o compromiso expreso de subministración de novas marquesiñas, consonte ao modelo rexistrado da Dirección Xeral de Mobilidade, e postes de parada, ata un importe máximo de trescentos mil euros (300.000 €) durante o período de vixencia do convenio, con cargo á aplicación orzamentaria 07.05.512A.608.0 e co reparto de anualidades indicado no anexo técnico.

Igualmente, os concellos parte asumen o compromiso expreso de instalación, conservación e mantemento daquelas novas marquesiñas e postes de parada que dentro da súa programación de adquisicións, sexan aportadas pola Dirección Xeral de Mobilidade ao plan de transporte metropolitano, situándoas nos lugares de emprazamento que se acorden. Para os efectos desta adscrición ao plan de transporte metropolitano, terase en consideración principalmente o volume de usuarios dos servizos, o estado das infraestruturas existentes, e o número de combinacións entre liñas que en cada parada se produza.

A comisión de seguimento do convenio fará unha supervisión específica das condicións de instalación, mantemento e conservación das marquesiñas; cunha periodicidade cando menos bianual.

ii. Asemade, as administracións participantes se comprometen a colaborar activamente na implantación das plataformas reservadas que nos seus ámbitos resulten dos estudos de viabilidade que actualmente está a elaborar a Consellería de Medio Ambiente, Territorio e Infraestruturas, singularmente mediante a adopción das previsións necesarias en materia de tráfico e ordenación do territorio e urbanismo, se é o caso. Asemade, a Consellería de Medio Ambiente, Territorio e Infraestruturas comprométese a colaborar na súa implementación física nos diferentes concellos.

iii. Finalmente, as administracións asinantes comproméntense a colaborar no fomento do transporte metropolitano limpo, con independencia das liñas de axudas que con carácter xeral se establezan dende a Consellería de Medio Ambiente, Territorio e Infraestruturas.

#### d) Promoción do transporte metropolitano.

As Administracións asinantes comprométese á promoción do Transporte Metropolitano de Galicia na área de Lugo. Devandita promoción farase baixo o seu Manual de Uso e Identidade Corporativa que elabore a Consellería de Medio Ambiente, Territorio e Infraestruturas.

Dentro das funcións de promoción do transporte metropolitano, a Dirección Xeral de Mobilidade asume o compromiso de editar e manter actualizados periodicamente os horarios dos servizos de transporte, e a facilitarlos nun modelo harmonizado aos concellos, os cales asumen, á súa vez, a obriga da súa difusión pública e, singularmente, do seu emprazamento e renovación nas marquesiñas e demais infraestruturas do transporte metropolitano.

Para os efectos, a Dirección Xeral de Mobilidade habilitará un procedemento dentro da ferramenta informática SITME que permita a xeración de cadros de horarios para a súa implantación nas marquesiñas; igualmente, no marco desa ferramenta informática habilitará un instrumento de consulta pública, preferiblemente vía web, dos horarios dos servizos. As aplicacións informáticas prevista nesta estipulación deberán estar ultimadas no prazo de dezaioito meses a contar dende a data de sinatura do presente convenio.

#### Terceira.- Política tarifaria

As Administracións asinantes comprométese a aplicar no ámbito das súas respectivas competencias a política tarifaria prevista no Plan de Transporte para a Área de transporte metropolitano de Lugo de acordo coas seguintes especificacións:

##### a) Principios básicos:

**Obxectivos.-** Os obxectivos fundamentais do Plan de Transporte Metropolitano son contribuír ao fomento da mobilidade en transporte público; favorecer a coordinación entre as diferentes redes de transporte público e mellorar a calidade de información do sistema, a través da ordenación da oferta de transporte e o abarataemento do custo por viaxe aos usuarios. O cumprimento deses obxectivos artículase a través da implantación dun sistema zonal, a introdución de medios de pago multimodais e a fixación dunhas tarifas que introducen bonificacións á vez que despenalizan o transbordo.



**Zonificación.-** Acórdase a implantación dun sistema tarifario zonal que aglutine na Área de transporte metropolitano os diferentes sistemas tarifarios vixentes. Este novo sistema, durante a vixencia do presente convenio e, no seu caso, as súas prórrogas, substituirá aos preexistentes nos modos de competencia da Xunta de Galicia e será complementario no resto. En todo caso, a súa aplicación comezará a partir da data que se estableza con cada empresa no correspondente contrato – programa, ou a que se indique por parte da administración nos actos administrativos polos que, no seu caso, se acorde o establecemento directo deste novo sistema tarifario.

Para iso dividiuse a Área de transporte metropolitano en Zonas de Transporte, consideradas como agrupación dun ou varios concellos, e estableceuse o concepto do número de saltos entre Zonas de Transporte como variable utilizada para fixar o prezo.

**Títulos de transporte:-** Acórdase, por unha banda, a introdución dun medio de pago, denominado Tarxeta Metropolitana de Galicia, válida en todos os modos de transporte con tráfico metropolitano; doutra banda, acórdase a ordenación e simplificación dos títulos comercializados polos diferentes modos de transporte nos que a Xunta de Galicia é a Administración titular.

- Billete sinxelo (pago en efectivo): válido unicamente para unha etapa, non permite o transbordo.
- Tarxeta Metropolitana de Galicia (TMG): trátase dun medio de pagamento (tarxeta moedeiro), emitido pola Xunta de Galicia, directamente ou en colaboración con entidades financeiras, de carácter multiviaxe (permite múltiples cancelacións) e multimodal (aceptable en todos os modos con tráfico); nos pagamentos efectuados con esta tarxeta aplicaranse as bonificacións previstas no presente Convenio.
- Tarxeta metropolitana de Galicia social (TMGS): constitúe unha variante da TMG, como tarxetas moedeiro de carácter nominativo, con bonificacións de carácter social. Para o efecto, a Comisión de seguimento deste convenio optará entre as distintas alternativas de bonificación predefinidas pola administración titular da tarxeta dentro das variables que en termos tecnolóxicos permita esta, preferiblemente coa finalidade de establecer perfís e niveis de desconto idénticos en todos os concellos da área.

**Niveis de Prezo:** - O prezo que terá que abonar o usuario dependerá do número de saltos existentes entre a zona de transporte de orixe e destino, así como do título ou tarxeta utilizado para a súa realización.

O transbordo quedará por tanto despenalizado, sen custo adicional ao viaxeiro, dentro dos límites establecidos.

A introdución destas medidas requirirá a previa formalización de contratos – programas coas empresas prestatarias dos servizos, ou do seu establecemento mediante outras figuras admitidas en dereito. En todo caso, as administracións titulares dos servizo, urbano ou interurbanos, informarán ás demais partes do convenio, a través da súa comisión de seguimento, do estado destes procedementos e das previsións temporais de aplicación progresiva destas medidas.

**Niveis de Compensación aos Operadores:** - As Administracións promoverán, nos seus ámbitos de competencia, a celebración, preferiblemente, de contratos – programa cos seus concesionarios (operadores en diante) nos que se estableza a nova política tarifaria prevista neste convenio. Devanditos contratos-programa establecerán os niveis e procedementos de compensación; isto é, os ingresos por viaxeiro que percibirán os operadores polas cancelacións que se produzan utilizando os títulos integrados na Área de transporte metropolitano.

**Contía, natureza e límite das Bonificacións:** - A contía da diferenza entre os niveis de compensación (ingreso por cancelación que se pacten co operador) e o custo efectivo asumido polo usuario determinará o volume de recursos globais a achegar polas Administracións Públicas, denominada Bonificación Global da Viaxe.



A bonificación global da viaxe subdivídese en bonificación zonal, asociada á etapa principal, e bonificación por transbordos, sendo o nivel de imputación e participación das diferentes administracións diferente en cada unha delas, conforme ao establecido na presente cláusula.

**Imputación das bonificacións.-** As contías das bonificacións previstas na presente cláusula, cos límites establecidos na mesma, repartiranse porcentualmente entre as Administracións convenientes sobre criterios de competencia (administración competente), natureza da etapa (transbordo ou non) e uso (concello de orixe da primeira etapa e concello destino da última), de acordo co procedemento establecido no Plan de transporte metropolitano.

**Actualizacións.-** A táboa de prezos por salto e os niveis de compensación estarán sometidas ás actualizacións que periodicamente aprobe a Consellería de Medio Ambiente, Territorio e Infraestruturas consonte coas Ordes de incrementos tarifarios, tomando como base para devandito efecto os incrementos experimentados polo IPC do sector transportes.

**b) Procedementos:**

**Contía e revisión das achegas.-** A achega que corresponde efectuar a cada Administración pública con base no previsto anteriormente estímase na contía determinado para ese efecto no Plan de transporte metropolitano, sen prexuízo da súa actualización anual pola Comisión de Seguimento segundo o procedemento fixado nesta mesma estipulación. Devandita previsión estimárase en todo caso aproximada, considerando a ponderación que se efectúa no referido Plan tanto da penetración social dos novos medios de pago cos que operará a bonificación, como da porcentaxe máxima global de incremento de usuarios bonificados pola Administración, asumindo expresamente as partes a asunción de eventuais obrigacións por encima das indicadas contías, e coa mesma sistemática que a prevista no punto anterior.

As administracións públicas parte no convenio dispoñen do orzamento preciso para o presente exercicio, e comprométese a efectuar as correspondentes previsións orzamentarias nos exercicios futuros polo importe que en cada caso corresponda segundo o referido anexo e os acordos de reaxuste, actualización e liquidación adoptados pola Comisión de seguimento do convenio.

As cantidades indicadas no Plan de transporte metropolitano serán actualizadas anualmente pola Comisión de Seguimento, atendendo os resultados de explotación do ano anterior.

**Liquidación.-** No mes de xaneiro, a Dirección Xeral de Mobilidade remitirá a cada unha das partes do convenio a liquidación do ano anterior, atendendo ás obrigas que efectivamente correspondera aboar a cada administración; esta liquidación será emitida e xustificada atendendo aos datos extraídos directamente da aplicación informática SITME.

A referida liquidación preverá os reaxustes das obrigas da correspondente anualidade, establecendo tanto unha minoración da parte a ingresar que deban materializar para ese ano os concellos excedentarios do ano anterior coa incorporación pola Consellería de Medio Ambiente, Territorio e Infraestruturas dos fondos sobrantes daquel exercicio polas súas respectivas participacións; como un incremento do correspondente aos municipios deficitarios, ata o importe non cuberto no exercicio anterior.

**Transferencia e xestión das achegas.-** As achegas indicadas serán xestionadas pola Dirección Xeral de Mobilidade da Consellería de Medio Ambiente, Territorio e Infraestruturas da Xunta de Galicia; para tal fin, os concellos subscribentes comprométese a transferir a esta as súas correspondentes achegas non máis tarde do día trinta e un de marzo do ano ao que correspondan, ou, de resultar posterior, unha vez transcurridos dous meses dende que a Dirección Xeral de Mobilidade traslade aos concellos a liquidación do ano anterior e o importe que corresponda ingresar no corrente, consonte co indicado nesta estipulación; para tal fin, as administracións deberán efectuar o ingreso na conta xeral da Xunta de Galicia, e achegar á Dirección Xeral de Mobilidade dentro do indicado prazo xustificante de ter efectuado este ingreso. Estes importes serán obxecto de incorporación na aplicación orzamentaria 07.05.512A.470.1 dos orzamentos xerais da Xunta de Galicia, na que figura xa o orzamento



comprometido pola administración autonómica co desglose de anualidades indicado no Plan de transporte metropolitano inserido como anexo a este convenio.

De non se efectuar as achegas correspondentes a cada administración nos prazos fixados, as partes asumen expresamente que as mesmas terán a consideración de débedas firmes, líquidas e exixibles pola Xunta de Galicia, quen poderá reter, e compensar os referidos importes das cantidades que lles correspondan aos concellos como participación no Fondo de Cooperación Local, consonte co legalmente establecido.

**Liquidacións aos operadores.-** A Dirección Xeral de Mobilidade será a encargada de tramitar a compensación aos operadores, tanto interurbanos como urbanos, da minoración do prezo a pagar polos usuarios sobre a tarifa de equilibrio concesional que se deriva da aplicación da política tarifaria decidida no presente Convenio, de acordo cos acordos específicos que subscriba para ese efecto cos operadores da súa competencia ou coas Administracións responsables.

**Medios de pago e sistema de cancelación.-** As Administracións asinantes concertarán cos operadores de transporte público o establecemento do medio de pago dos títulos de transporte e sistema de cancelación dos mesmos, cuxas características técnicas recóllense no Plan de transporte metropolitano. Para tal fin, a Consellería de Medio Ambiente, Territorio e Infraestruturas poderá celebrar acordos de colaboración con entidades financeiras.

As máquinas canceladoras incluídas no transporte urbano de Lugo teñen que contar cuns requisitos de homologación previamente determinados pola Dirección Xeral de Mobilidade. A inversión que sexa necesaria facer neste sistema de cancelación para os autobuses do transporte urbano será asumida pola Xunta, ata un importe máximo de cento vinte e cinco mil euros (125.000 €), con cargo á aplicación 07.05.512A.760.2 no exercicio 2010. Esta previsión ten a natureza dunha axuda directa. As partes comprométese a cumprir coas obrigas establecidas nos artigos 10 e 11 da Lei 9/2007, do 13 de xuño, de subvencións de Galicia, e nos artigos 8 e seguintes do Decreto 11/2009, do 8 de xaneiro, polo que se aproba o regulamento de subvencións. A xustificación da axuda debe realizarse de acordo cos criterios establecidos nos artigos 28.5 e 29.2 da Lei de subvencións e debe presentarse no rexistro da Dirección Xeral de Mobilidade como data límite con dous días hábiles de antelación respecto do día establecido pola Consellería de Facenda para o peche do exercicio presupostario. Para facilitar o proceso de implementación das mesmas, o concello de Lugo escollerá as devanditas máquinas canceladoras seguindo as indicacións técnicas proporcionadas previamente pola Dirección Xeral de Mobilidade da Xunta de Galicia e será responsable da súa utilización por parte da empresa concesionaria do transporte urbano.

**Cuarta.- Comisión de Seguimento**

**1.- Composición.-** A Comisión de Seguimento integrará a todas as Administracións participantes no presente Convenio e estará composta por:

- A persoa titular da Consellería de Medio Ambiente, Territorio e Infraestruturas, que a presidirá, podendo delegar o exercicio das súas funcións na vicepresidencia da Comisión.
- A persoa titular da Dirección Xeral de Mobilidade da Xunta de Galicia, que actuará como vicepresidente e exercerá o dereito de voto que corresponde á Xunta de Galicia, podendo ser suplida por un subdirector da indicada Dirección Xeral; sen prexuízo da delegación prevista no apartado anterior, á persoa titular da Dirección Xeral de Mobilidade ou ao seu suplente corresponderalle a presidencia en caso de ausencia do Presidente.
- O Alcalde-Presidente de cada un dos municipios asinantes, que exercerán o dereito a voto que a cada un deles lles corresponda; poderán ser suplidos por un concelleiro das respectivas corporacións. Devanditos representantes poderán acudir ás reunións desta Comisión asistidos por un técnico do indicado municipio.
- Ata tres técnicos da Consellería de Medio Ambiente, Territorio e Infraestruturas, designados pola persoa titular da Dirección Xeral de Mobilidade.
- Como secretario desta comisión asistirá ás súas reunións, con voz pero sen voto, un técnico da Dirección Xeral de Mobilidade.

A persoa que deteña a presidencia da comisión poderá autorizar a asistencia á mesma, con voz pero sen voto, de canto persoal técnico vinculado directa ou indirectamente coas administracións parte, estime oportuno.

**2.- Funcións.-** A Comisión de Seguimento será a encargada do seguimento, interpretación e control do cumprimento do presente Convenio e asumirá, en particular, as seguintes funcións:

- a) Impulsar a programación das actuacións incluídas no ámbito do presente Convenio, propondo no seu caso as variacións que se consideren precisas.
- b) Resolver os problemas que se susciten na interpretación deste convenio.
- c) Garantir o intercambio de información entre as Administracións participantes.
- d) A elaboración e elevación ás respectivas administracións competentes de propostas destinadas a mellorar a eficiencia do sistema de transporte da Área de transporte metropolitano de Lugo.
- e) A introdución de bonificacións especiais a colectivos específicos de usuarios.
- f) A modificación das condicións concretas de utilización dos títulos tarifarios metropolitanos.
- g) A análise e proposta ás administracións parte da adopción progresiva de medidas de discriminación positiva a favor do transporte público colectivo fronte ao transporte particular; para tal fin, sen prexulzo dos compromisos asumidos xa no presente convenio, a comisión promoverá o desenvolvemento e seguimento de estudos sobre a introdución, entre outras medidas, de carrís bus, restricións de estacionamento, direccións únicas, prioridade semafórica, ...
- h) Todas aquelas funcións que se lle atribúan no presente Convenio.

**3.- Operatividade.-** A Comisión reunirse cunha periodicidade cando menos semestral. Así mesmo tamén deberá reunirse cando o decidan:

- O seu Presidente;
- O vinte e cinco por cento dos votos ponderados que represente á metade dos Concellos;

A Comisión adoptará os seus acordos por maioría simple do total dos votos ponderados emitidos; no entanto, será preciso o voto cualificado do sesenta por cento do voto ponderado e un mínimo de tres concellos para a adopción de propostas de integración de novos membros no ámbito do Convenio.

No caso de adopción de propostas que supoñan compromisos orzamentarios para as partes suscribentes maiores dos previstos no propio Convenio, a Comisión adoptará os seus acordos pola maioría cualificada prevista no párrafo anterior, co voto favorable dos concellos directamente afectados, resultando condicionados á efectiva fiscalización do gasto pola Xunta de Galicia. Aos efectos deste Convenio, non se considerará como incremento do compromiso orzamentario as variacións nas aportacións a realizar polas Administracións cando se deriven de incrementos sobre os niveis de demanda actuais de transporte público.

No caso de adopción de acordos relacionados coa variación da oferta de servizos ou cos percorridos urbáns das liñas metropolitanas na cidade cabeceira, a Comisión deberá contar co voto favorable da Xunta de Galicia e dos concellos directamente afectados pola medida.

A ponderación de votos na Comisión realizarase de acordo co seguinte baremo:

- Xunta de Galicia: 50% dos votos.
- Concellos: 50% dos votos; a asignación de votos ponderados entre os Concellos realizarase de acordo coa poboación de dereito de cada un deles no momento de formalización do presente convenio, coa seguinte repartición:

CONCELLO	POBOACIÓN A 01/01/2009	POBOACIÓN (% s/área)	VOTOS
LUGO	96.678	78%	39%
CASTRO DE REI	5.685	5%	2%
CASTROVERDE	3.061	2%	1%
FRIOL	4.348	4%	2%
GUNTÍN	3.129	3%	1%
O CORGO	3.993	3%	2%
OUTEIRO DE REI	4.852	4%	2%
RÁBADE	1.711	1%	1%
<b>TOTAL</b>	<b>123.457</b>	<b>100%</b>	<b>50%</b>

A distribución do voto entre os concellos poderá ser revisada anualmente a petición de calquera dos municipios, efectuada con dez días de antelación, cando menos, á data de celebración das reunións; igualmente, será revisada no caso de incorporación de novos membros, incorporando aos respectivos acordos da comisión de seguimento a nova distribución do voto que corresponda.





**Quinta.- Duración**

O presente convenio entrará en vigor o mesmo día da súa sinatura, e manterá a súa vixencia ata o día 31 de decembro de 2015.

A finalización do período indicado, co fin de manter a liña de colaboración iniciada durante a elaboración, tramitación e formalización dun novo marco de colaboración que veña a dar continuidade ao presente Convenio, estimarase este prorrogado por prazos dun ano en caso de acordalo así a Comisión de Seguimento.

Devandito acordo deberá ser adoptado con anterioridade ao 1 de decembro do ano do seu vencemento, ou do vencemento da correspondente prórroga, e no mesmo deberán detallarse as liñas de actuación a seguir cara ao novo marco de colaboración.

Igualmente, no caso de negativa dalgún concello ao mantemento da liña de colaboración, as administracións partes poderán optar polo seu mantemento unicamente entre as que teñan mostrado expresamente a súa conformidade no seo da indicada comisión de seguimento.

**Sexta.- Extinción, modificación e novación**

Por mutuo acordo das partes poderase resolver o presente Convenio, na súa totalidade ou parcialmente, así como proceder á novación do mesmo, subscribindo tal acordo por escrito e coas mesmas formalidades que as do presente Convenio.

A novación subxectiva do Convenio, consistente na entrada de novos municipios no seu ámbito, requirirá o acordo adoptado por maioría cualificada da Comisión de Seguimento previsto na estipulación cuarta; logo do anterior, a Consellería de Medio Ambiente, Territorio e Infraestruturas asinará un acordo co novo membro, mediante o que formalice a súa inclusión no ámbito do presente convenio.

A integración dun novo membro, no caso de que algunha das administracións parte no presente convenio manifeste o seu rexeitamento, dará lugar a que non se establezan as medidas de fomento previstas no plan de transporte metropolitano nas relacións de tráfico que se desenvolven entre estes concellos.

A novación subxectiva do Convenio, consistente na súa denuncia por calquera dos seus membros, requirirá a previa comunicación deste ao Presidente da Comisión de Seguimento non máis tarde do día 30 de xuño do ano anterior a aquel no que se materializará a súa saída da área de transporte metropolitano de Lugo; ante esta denuncia, a Dirección Xeral de Mobilidade optará entre a suspensión plena das medidas de fomento do transporte público previstas neste convenio no ámbito do referido concello, ou a súa limitación ás contías sufragadas directamente pola Xunta de Galicia.

En todo caso, aínda no caso de denuncia do convenio e saída do seu ámbito, continuarán vixentes as obrigas de mantemento e conservacións das infraestruturas de transporte que se teñan instalado no ámbito do correspondente concello, previstas neste convenio, así como as de reserva nestas de lugares para a exposición de información dos servizos de transporte público.

**Sétima.- Réxime xurídico**

O presente Convenio enmárcase no ámbito das relacións interadministrativas previsto no artigo 57 da Lei 7/1985, de 2 de abril, de Bases do Réxime Local, e no Título V, artigos 198 e 199, da Lei 5/1997, de 22 de xullo, de Administración Local de Galicia.

Ao presente Convenio non lle será de aplicación a lexislación sobre contratación das Administracións Públicas, segundo o disposto no artigo 4 da Lei 30/2007, de 30 de outubro, de Contratos do Sector Público, sen prexuízo da súa aplicación supletoria para a resolución de dúbidas e lagoas que se puidesen presentar.

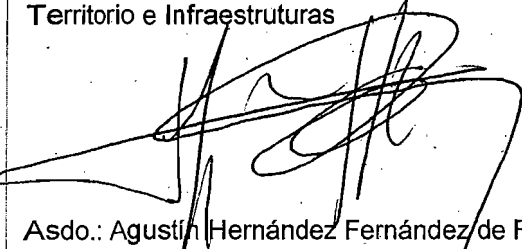
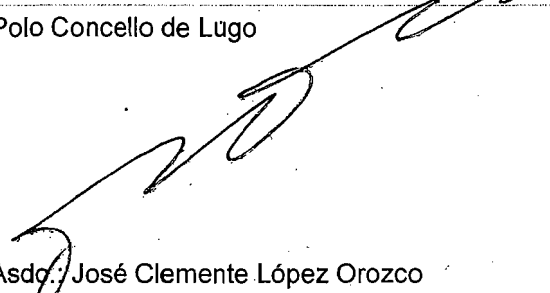
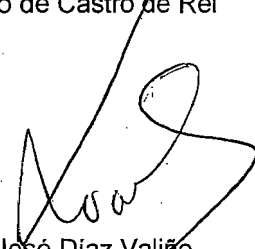
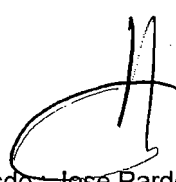
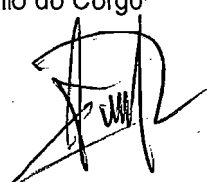
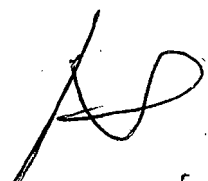

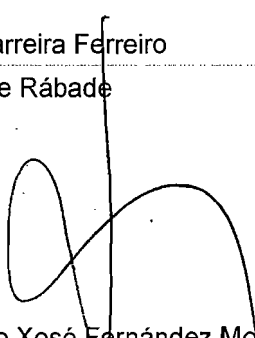
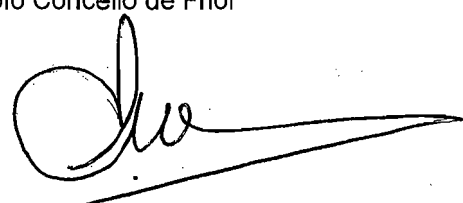


A resolución das posibles cuestións litixiosas que se puidesen suscitar por incumprimento ou interpretación das súas cláusulas resolveranse, en defecto de acordo entre as partes, e dado o carácter administrativo do Convenio, pola Xurisdición Contencioso-Administrativa.

**Oitava.- Final**

A constitución da denominada Área de transporte metropolitano de Lugo lévase a cabo con efectos exclusivamente funcionais, sen que supoña a constitución de novos órganos administrativos, nin a atribución de personalidade xurídica propia, nin a atribución ou delegación de competencias propias de cada unha das Administracións asinantes.

E para que conste, e en proba de conformidade, os comparecentes asinan o presente Convenio no lugar e data indicados no encabezamento.

<p>Pola Consellería de Medio Ambiente, Territorio e Infraestruturas</p> 	<p>Polo Concello de Lugo</p> 
<p>Asdo.: Agustín Hernández Fernández de Rojas</p> <p>Polo Concello de Castro de Rei</p> 	<p>Asdo.: José Clemente López Orozco</p> <p>Polo Concello de Outeiro de Rei</p> 
<p>Asdo.: Juan José Díaz Valiño</p> <p>Polo Concello do Corgo</p> 	<p>Asdo.: José Pardo Lombao</p> <p>Polo Concello de Guntín</p> 
<p>Asdo.: José Antonio Ferreiro González</p> <p>Polo Concello de Casterverde</p> 	<p>Asdo.: Jesús Carreira Ferreiro</p> <p>Polo Concello de Rábade</p> 
<p>Asdo.: Xosé Mª Arias Fernández</p> <p>Polo Concello de Friol</p> 	<p>Asdo.: Francisco Xosé Fernández Montes</p>



ANEXO TÉCNICO DO CONVENIO DA AREA DE TRANSPORTE METROPOLITANO DE LUGO

INDICE:

1 INTRODUCCIÓN ..... 1

2 ACTUACIÓNS CONTIDAS NO ANEXO..... 2

    2.1 Programa para a Mellora da Conectividade entre as Redes de Transporte Público. .... 2

    2.2 Programa para incrementar a Oferta de Transporte Público..... 4

        2.2.1 Incremento da oferta nas liñas de predominante interese municipal..... 4

        2.2.2 Incremento da oferta no transporte metropolitano da ATM de Lugo ..... 4

    2.3 Programa para a Implantación dun Sistema Tarifario Integrado..... 5

        2.3.1 Zonificación..... 5

        2.3.2 Títulos de Transporte..... 7

        2.3.3 Sistema de Cancelación no transporte urbano ..... 7

        2.3.4 Niveis de Prezo..... 7

        2.3.5 Niveis de Compensación aos Operadores ..... 8

        2.3.6 Contía das Bonificacións ..... 9

        2.3.7 Imputación das Bonificacións ..... 9

    2.4 Programa de mellora na información e nas infraestructuras asociadas ao transporte colectivo..... 10

    2.5 Contía e Revisión das Achegas..... 10

1 Introducción

O presente documento contén de xeito detallado todas aquelas actuacións que se van desenvolver co obxectivo último de mellorar substancialmente o transporte público na ATM de Lugo.

100

Todas as medidas aquí recollidas van encamiñadas a fomentar o transporte público de viaxeiros e dotar ás administracións implicadas de ferramentas específicas que se van desenvolver na ATM de Lugo e que conducirán á implantación dun sistema de transporte de viaxeiros eficiente que se contemple coma unha alternativa viable á utilización do transporte privado nos desprazamentos que se produzan na área. O conxunto de actuacións contidas no Anexo agrúpanse ao redor de catro programas complementarios entre si:

- Programa para mellorar a conectividade entre as redes de transporte público mediante a implementación de novos percorridos e puntos de parada urbanos na rede metropolitana e interurbana mellorando a funcionalidade do sistema ao aumentar a cobertura directa e a conectividade entre as diferentes redes.
- Programa para incrementar a oferta de transporte público mediante a implantación de novos servizos ou intensificación doutros xa existentes co obxectivo último de mellorar a cobertura e funcionalidade do sistema de transporte público colectivo.
- Programa para a Implantación dun Sistema Tarifario Integrado. A integración tarifaria é unha medida clave para lograr unha modernización do transporte público sendo unha ferramenta fundamental que permitirá actuar sobre prezos, coordinación e información do sistema.

• Programa de mellora na información e nas infraestruturas asociadas ao transporte colectivo. Con este programa preténdese renovar e modernizar profundamente a infraestrutura asociada ao sistema de transporte público co obxectivo último de mellorar a súa imaxe e comodidade. Así mesmo, tamén se inclúen dentro deste programa actuacións que van dirixidas a lograr unha mellora na información dentro do sistema de transporte colectivo.

**2 Actuacións contidas no Anexo.**

Sínálase a continuación para cada programa o conxunto de actuacións, en detalle, que acordaron as Administracións asinantes do Convenio.

**2.1 Programa para a Mellora da Conectividade entre as Redes de Transporte Público.**

Os principais puntos atractivos da cidade de Lugo concéntranse na zona centro e zona centro-sur da cidade. A céntrica localización da Estación de Autobuses, localizada nunha posición intermedia entre os dous maiores centros de destino de viaxeiros, e o fácil acceso a ela desde calquera dos corredores das liñas metropolitanas, fan que se presente como a mellor opción para asumir a función de Terminal.

Os puntos de parada a utilizar polas diferentes liñas dependen do corredor de entrada/saída e da natureza do servizo. Os puntos de parada establecidos veñen determinados na seguinte táboa.



**Táboa 1.** Paradas establecidas nas liñas interurbanas (longo) e metropolitanas (curto percorrido).

Corredor	Tipo (1)	Nome Parada	Subida	Baixada	Subida e Baixada (2)
Campus	L	Avda. de Alfonso X (Ftad de Químicas)			X
	L	Avda. Profesor Carvalho Calero			X
	L	Avda. de Ramón Ferreiro (Fuente del Rey)			X
	L	Estación de Autobuses			X
Avda. de las Américas	C	Avda. de Las Américas (Hospital)			X
	A	Avda. Las Américas (Fonte dos Ranchos)			X
	A	Estación de Autobuses			X
Portomarín	A	Ctra. vieja de Santiago (Hospital Polusa)			X
	C	Calle Santiago con Ronda de la Muralla		X	
	A	Estación de Autobuses			X
Avda. de Madrid	C	Avenida de Madrid (Campus)			X
	A	Avda. Ramón Ferreiro (Fuente del Rey)			X
	A	Estación de Autobuses			X
Avda. de La Coruña	C	Avenida de Garabolos (Medusa)			X
	C	Avenida de La Coruña			X
	C	Avenida de La Coruña			X
	C	Avda. La Coruña con Ronda Muralla			X
	C	Ronda de la Muralla (Xunta)	X		
	C	Ronda Muralla (Hogar de Santa María)		X	
Ribadeo	C	Estación de Autobuses			X
	A	Ctra. Vegadeo - Vilagarcía de Arousa (Nuevo Hospital)			X
	C	Avenida de Carlos Azcárraga			X
	C	Calle Castalao (Estación de Ferrocarril)		X	
	C	Calle Montero Ríos	X		
	A	Ronda de la Muralla (Xunta)		X	
	A	Ronda Muralla (Hogar de Santa María)		X	
Castroverde	A	Estación de Autobuses			X
	A	Castelo (Nuevo hospital)			X
	C	Calle San Eufrasio			X
	C	Calle Castalao (Estación de Ferrocarril)		X	
	C	Calle Montero Ríos	X		
	A	Ronda de la Muralla (Xunta)		X	
	C	Ronda de la Muralla (Hogar de Santa María)		X	
A	Estación de Autobuses			X	

(1) A: Expedicións de Curto e Longo; L: Só Expedicións de Longo; C: Só Expedicións de Curto.

(2) Serán paradas de subida de pasaxeiros cando o sentido do percorrido sexa de saída da cidade e de baixada cando o sentido do percorrido sexa de entrada na cidade. Non baixarán pasaxeiros nas paradas sinaladas, cando o sentido do percorrido sexa de saída da cidade e non subirán pasaxeiros cando o sentido do percorrido sexa de entrada á cidade.

102

**2.2 Programa para incrementar a Oferta de Transporte Público.**

O obxectivo fundamental é dar unha resposta eficiente ás novas demandas existentes en materia de transporte público a través dun incremento dos servizos existentes o cal, á súa vez, implicará unha redución dos tempos de espera.

Nesta liña, o incremento da oferta de transporte público existente faise realidade mediante dous tipos de actuacións:

- Por un lado, o incremento daqueles servizos que afectan na súa maior parte a un único concello, e que se denominan a estes efectos 'de predominante interese municipal'.
- Por outra banda, o incremento dos niveis de oferta das distintas liñas que vertebran cada unha das áreas metropolitanas.

**2.2.1 Incremento da oferta nas liñas de predominante interese municipal.**

O incremento da oferta dos servizos de interese municipal determinouse de xeito consensuado con tódolos concellos que conforman a ATM de Lugo. As novas liñas deberán ser materializadas mediante contratos-programa e financiadas, na súa totalidade, polos propios concellos.

Deste xeito, a nova oferta de servizos de interese municipal nos concellos da ATM de Lugo, queda definida na seguinte táboa.

**Táboa 2.** Incremento da Oferta dos Servizos de Interese Municipal (SIM)

CONCELLO	LIÑA	PERCORRIDO	EXPEDICIÓNS
OUTEIRO DE REI	LOUM-1 Os Alargos-Outeiro de Rei	Os Alargos-Guillar-Constante-Silvarrey-Penelas-Outeiro de Rei	2 expedicións diarias 3 días Laborais
	LOUM-2 Martul-Outeiro de Rei	Martul-San Juan de Parada-Os Alargos-Guillar-Constante-Silvarrey-Penelas-Outeiro de Rei	2 expedicións diarias 2 días laborais
	LOUM-3 Vicente-Outeiro de Rei	Vicinte-Santo Tome-Canday-Aspay-Francos-Gayoso-Caboi-Outeiro de Rei	2 expedicións diarias 2 días Laborais

A fixación definitiva dos itinerarios, horarios e calendarios das expedicións farase nos Contratos-Programa a firmar cos diferentes operadores de transporte. En caso de existir varios concesionarios afectados, a Xunta de Galicia procurará en primeiro lugar o acordo entre operadores. En caso contrario, promoverá as medidas legislativas oportunas para materializar este incremento de oferta no menor tempo posible.

**2.2.2 Incremento da oferta no transporte metropolitano da ATM de Lugo.**

O incremento da oferta nos servizos de interese metropolitano determinouse para mellorar a acesibilidade dos diferentes núcleos poboacionais dos distintos concellos que compoñen a ATM de Lugo. Deste xeito, e de maneira consensuada, incrementouse a oferta nuns casos, en liñas metropolitanas xa existentes e, noutros casos, coa creación de novas liñas para facilitar a conectividade con zonas residenciais emprazadas noutros municipios diferentes ao municipio cabeceira.

A seguinte táboa amosa o incremento de servizos de interese metropolitano acordado entre as diferentes administracións implicadas.



**Táboa 3.** Incremento da Oferta dos Servizos de Interese Metropolitano (SIME)

CONCELLO	LIÑA	PERCORRIDO	EXPEDICIÓNS
CASTRO DE REI/OUTEIRO DE REI	LM-1 Outeiro de Rei-Castro Ribeiras de Lea-Lugo	Outeiro de Rei-A Carreira Vella-Castro Ribeiras de Lea-Lugo	4 expedicións diarias L-V Laborais
O CORGO	LCOM-1 Vilachá - Adai - Lugo	Vilacha-Adai-Pedrafita-Abuin-Empalme da Estrada Adai-Chamoso-Cabreiros-Laxosa-Ponte do Bao-Casilla-Nadela-Meson Cuco-Conturiz-Meson Lavao-Tolda de Castilla-Sanfiz-Lugo	1 expedición diaria L e V Laborais Lectivos
O CORGO	LCOM-2 Lugo - Adai- Prolongación ata Vilachá	Vilacha-Adai-Pedrafita-Abuin-Empalme da Estrada Adai-Chamoso-Cabreiros-Laxosa-Ponte do Bao-Casilla-Nadela-Meson Cuco-Conturiz-Meson Lavao-Tolda de Castilla-Sanfiz-Lugo	1 expedición diaria L-V Laborais Non Lectivos 1 expedición diaria L-V Laborais

A fixación definitiva dos itinerarios, horarios e calendarios das expedicións farase nos Contratos-Programa a firmar cos diferentes operadores de transporte. En caso de existir varios concesionarios afectados, a Xunta de Galicia procurará en primeiro lugar o acordo entre operadores. En caso contrario, promoverá as medidas legislativas oportunas para materializar este incremento de oferta no menor tempo posible.

**2.3 Programa para a Implantación dun Sistema Tarifario Integrado.**

Acórdase a implantación dun sistema zonal, a existencia dun soporte tecnolóxico compatible con tódolos modos, a introdución de medios de pago multimodais aceptados por tódolos operadores e a fixación dunhas tarifas que introducen bonificacións á vez que despenalizan o transbordo.

**2.3.1 Zonificación**

Para a delimitación das zonas da ATM de Lugo tívose en conta a contía e características dos fluxos de transporte (mobilidade) e as redes (oferta) en presenza. Unha zona de transporte estaría constituída por un ou varios municipios e o custo da viaxe ao que debe facer fronte o usuario depende do número de saltos.

O número de saltos entre zonas ven determinado pola distancia, a rede viaria e o sistema de transporte existente permitindo a fácil incorporación das diferentes redes en presenza.

**Táboa 4.** Zonas de Transporte da ATM de Lugo

Area Metropolitana	Nome Concello	Nome Comarca	Zona de Transporte (a)
Lugo	Castro De Rei	Terra Cha	L-TCh1
	Castroverde	Lugo	L-Lug3
	Corgo (O)	Lugo	L-Lug3
	Friol	Lugo	L-Lug1
	Guntín	Lugo	L-Lug2
	Lugo	Lugo	L-Lug0
	Outeiro De Rei	Lugo	L-Lug1
	Rábade	Lugo	L-Lug1

(a) Zona de Transporte á que se adscribe o Concello.

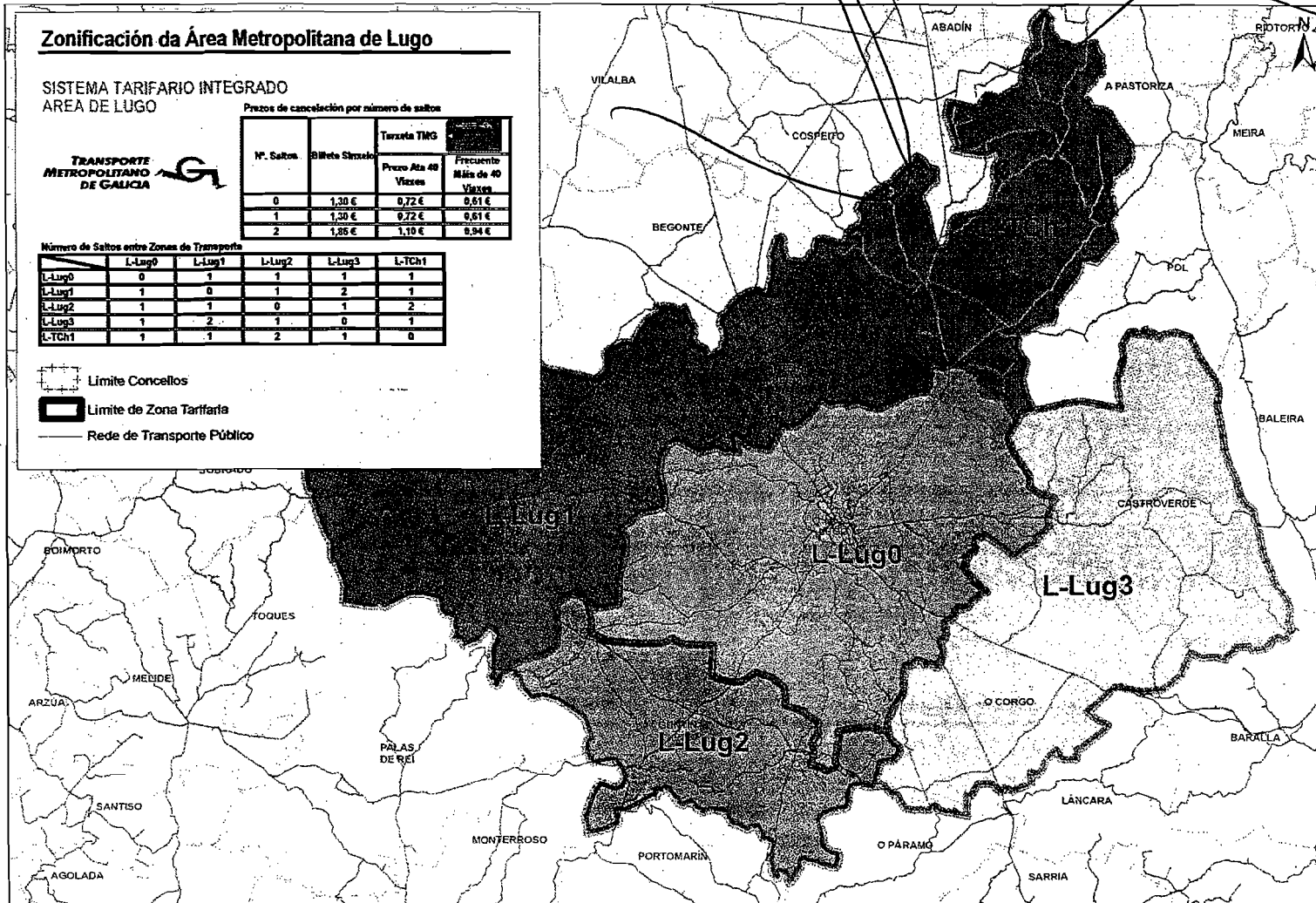
**Táboa 5.** Número de Saltos entre as Zonas de Transporte que compoñen a ATM de Lugo.

**LUGO**

	L-Lug0	L-Lug1	L-Lug2	L-Lug3	L-TCh1
L-Lug0	0	1	1	1	1
L-Lug1	1	0	1	2	1
L-Lug2	1	1	0	1	2
L-Lug3	1	2	1	0	1
L-TCh1	1	1	2	1	0



Mapa 1. Mapa Tarifario da ATM de Lugo







### 2.3.2 Títulos de Transporte

Co fin de implementar un soporte tecnolóxico compatible con tódolos modos e operadores con tráfico na ATM de Lugo, establécese como medio de pago a TMG (Tarxeta Metropolitana de Galicia). Devandita tarxeta será emitida por aquela/s entidade/s financeira/s colaboradora/s e basearase nunha tecnoloxía sen contacto que mellorará a cantidade e a calidade de información existente na Rede de Transporte da ATM de Lugo.

Doutra banda, prodúcese a unificación e simplificación dos títulos comercializados polos diferentes modos de transporte existentes na ATM de Lugo nos que a Xunta de Galicia é titular.

Deste xeito a panoplia de títulos quedará reducida, nun primeiro momento aos seguintes:

- Billete sinxelo (pago en efectivo). Válido unicamente para unha etapa, non permite o transbordo.
- Tarxeta metropolitana de Galicia (TMG). Esta tarxeta operará como unha tarxeta moedeiro multiviaxe e multimodal á que se aplican bonificacións que variarán en función dos transbordos realizados.
- Títulos da Concesionaria urbana da cidade de Lugo.

Posteriormente, prévese a introdución da Tarxeta Metropolitana de Galicia Social (TMGS), modalidade de TMG persoal e intransferible, que fixa un desconto adicional sobre a tarifa aplicada pola TMG.

### 2.3.3 Sistema de Cancelación no transporte urbano

As máquinas canceladoras incluídas no transporte urbano teñen que contar cuns requisitos de homologación previamente determinados pola Dirección Xeral de Mobilidade.

A inversión que sexa necesaria facer neste sistema de cancelación para os autobuses do transporte urbano será asumida pola Xunta. Para facilitar o proceso de implementación das mesmas, o concello escollerá as devanditas máquinas canceladoras seguindo as indicacións técnicas proporcionadas previamente pola DXT e será responsable da súa utilización por parte da empresa concesionaria do transporte urbano.

### 2.3.4 Niveis de Prezo

Os prezos neste sistema tarifario integrado, referidos á TMG e ao billete sinxelo nos modos adscritos á Xunta, fixanse en función da O/D e non do número de etapas que son necesarias. Prodúcese unha despenalización total do transbordo nos pagamentos coa TMG, e elimínase a competencia vía prezo entre os diferentes modos públicos.

Os niveis de prezos dos Títulos Concesionais daqueles modos non adscritos á Xunta seguirán sendo fixados pola Administración competente.

**Táboa 6.** Niveis de Prezos \*(1).

Num Saltos	Sinxelo XG	Tarxeta Metropolitana de Galicia (TMG)	
		Prezo Hasta 40 Viaxes	Frecuente Mais de 40 Viaxes*(2)
Urbano Lugo		0,45 € *(3)	
0	1,30 €	0,72 €	0,61 €
1	1,30 €	0,72 €	0,61 €
2	1,85 €	1,10 €	0,94 €

\*(1) Os niveis de prezo recollidos na táboa serán actualizados consonte á normativa de aplicación.

\*(2) O prezo de cancelación sempre será o reflectido na primeira columna. Os niveis de prezo que se reflecten na categoría frecuente tan só poderán acadarse mediante a obtención de bonificacións ligadas á recorrencia no momento da recarga.

\*(3) Os niveis de prezo recollidos para o urbano son os niveis tarifarios resultantes da Orde de Tarifas aprobada polo concello e serán actualizados consonte á normativa de aplicación.

Os niveis de prezos por salto serán actualizados pola Consellería de Medio Ambiente, Territorio e Infraestruturas consonte co previsto nas Ordes polas que se regule a revisión das tarifas dos



servizos de transporte, tomando como base para devandito efecto os incrementos experimentados polo IPC do sector transportes.

As modificacións tarifarias serán directamente trasladadas ás porcentaxes de desconto, pagamento polos usuarios e imputación de bonificacións, que en cada caso corresponda, para o que a Dirección Xeral de Mobilidade informará ás demais administracións parte das incidencias producidas. Igualmente, a Consellería de Medio Ambiente, Territorio e Infraestruturas poderá dispor que as revisións de tarifas non se trasladen ao usuario, e se asuman, ben pola referida administración dentro das obrigas previstas no presente documento, ben mediante a súa distribución equitativa entre as administracións parte previa aprobación, neste caso, pola comisión de seguimento do convenio.

### 2.3.5 Niveis de Compensación aos Operadores

O sistema de compensación fixa o nivel de ingreso por cancelación coa TMG ou o billete sinxelo (este último título só nos modos adscritos á Xunta) que recibirá o operador tras a posta en marcha do Sistema Tarifariño Integrado. A fixación destes niveis perseguen os seguintes obxectivos:

- Non afectar ao equilibrio financeiro actual.
- Conservar o actual sistema de incentivos baseado no risco e ventura. Os ingresos e a rendibilidade da explotación deben de estar vinculados ao número de viaxeiros.
- Manter os niveis de financiamento previamente adquiridos polas diferentes Administracións Públicas.

O sistema de compensación aplicado será o seguinte:

#### i. Concesións Adscritas á Xunta de Galicia:

- O nivel de compensación establécese sobre o ingreso medio por viaxeiro percibido polo operador por cada ATM-Concesión-Liña-Salto, multitude de viaxes O/D dunha concesión-liña que quedarían englobados baixo a tarifación dun determinado salto, tras aplicar as Tarifas Concesionais.
- Aplicable ás cancelacións realizadas con TMG ou billete sinxelo.
- Aplicarase factores de axuste sobre o prezo de compensación vinculados a:
  - Os incrementos que se produzan no número de viaxeiros transportados. O axuste é parcial permitindo ao operador beneficiarse dunha porcentaxe do incremento de demanda.
  - A calidade de prestación do servizo.
  - As actualizacións que se produzan en base ao IPC do sector.

Desta maneira o nivel de compensación finalmente aplicado obtense en base a aplicación da seguinte fórmula:

$$PC_{ATMit, COit, Lit, Sit} = (IMV_{ATMit, COit, Lit, Sit}) * APC_{ATMit, COit, Lit, Sit} * FCCS_{ATMit, COit} * AT_{COit}$$

Onde:

$PC_{ATMit, COit, Lit, Sit}$  : Prezo de Compensación ao Operador para a Área de transporte metropolitano-Concesión-Liña-Salto i.

$IMV_{ATMit, COit, Lit, Sit}$  : Ingreso Medio das Viaxes da Área de transporte metropolitano-Concesión-Liña-Salto i.

$APC_{ATMit, COit, Lit, Sit}$  : Factor de axuste, en caso de que se produzan incrementos de demanda, sobre o prezo de Compensación a establecer sobre as viaxes da Área de transporte metropolitano-Concesión-Liña-Salto i.

$FCCS_{ATMit, COit, Lit, Sit}$  : Factor Corrector de Calidade do Servizo obtido pola concesión i no período t.



AT<sub>COIT</sub>: Factor que introduce a variación producida nas tarifas do ano t con respecto ao ano base. As actualizacións realizaríanse en base ás ordenes de tarifas.

ii. Concesións adscritas a Concellos:

- O nivel de compensación establécese sobre o billete xeneralizado bonificado de Uso Xeral, Bonobús ou Tarxeta Normal, co límite máximo do prezo aplicado para a TMG nas viaxes de 0 Saltos.
- Aplicable exclusivamente ás cancelacións realizadas con TMG.

2.3.6 **Contía das Bonificacións**

A diferenza entre o nivel de compensación (ingreso por cancelación asegurado ao operador) e o custo efectivo determinado polo viaxeiro, denominada Bonificación Global da Viaxe, determina o volume de recursos globais a chegar polas Administracións Públicas. Esta Bonificación Global subdivídese en: Bonificación Zonal, asociada á etapa principal, e Bonificación por Transbordos. O nivel de imputación e participación das diferentes AAPP é diferente para cada unha delas.

**[Bonificación Total]=[Custo de Prestación n Etapas]-[PvP ao Usuario]**

**[Bonificación Zonal]=[Compensación da Etapa Principal]-[PVP da Etapa Principal]**

**[Bonificación por Transbordo]=[Bonificación Total]-[Bonificación Zonal]**

Onde:

[Compensación da Etapa Principal] indica o nivel de compensación da etapa con maior número de saltos do conxunto de etapas que conforman a viaxe.

[PVP da Etapa Principal] indica o custo ao que tería que facer fronte o usuario pola realización da etapa con maior número de saltos da viaxe con independencia das etapas anteriores ou posteriores que conforman a viaxe.

2.3.7 **Imputación das Bonificacións**

O novo sistema de integración tarifaria determina que as contías das bonificacións previstas se repartan porcentualmente entre as Administracións implicadas atendendo a criterios de competencia (Administración competente), natureza da etapa (transbordo ou non) e uso (Concello de Orixe da primeira etapa e Concello destino da última) seguindo o esquema de imputación de viaxes e repartición de custo que se mostra a continuación:

- Con respecto aos criterios de imputación da viaxe:
  - Nos municipais, orixe e destino no mesmo concello, ao concello correspondente.
  - Nos intermunicipais:
    - o Mantemento do criterio de orixe sempre que o inicio da viaxe non se produza nun concello obrigado á prestación dun servizo urbano.
    - o Aplicación do criterio de destino sempre que a orixe teña lugar nun concello obrigado á prestación dun servizo urbano.
- Con respecto á participación da Subvención por parte dos Concellos, establécese o seguinte:
  - Con respecto á Bonificación Zonal:
    - o 20% con carácter xeral.
    - o 100% naquelas viaxes urbanas realizadas en concesións urbanas ou en liñas declaradas de funcionalidade urbana cando o concello carece de concesión urbana a pesar de estar obrigado a iso.
  - Con respecto á Bonificación por Transbordo:
    - o 0% con carácter xeral. A Xunta asume o custo de transbordo.



- o 100% o Concello se a etapa forma parte dunha viaxe urbana realizado en concesión urbana ou en liñas de funcionalidade urbana cando o concello carece de concesión urbana a pesar de estar obrigado a iso.

Para os efectos deste convenio, estímase como liñas de funcionalidade urbana aquelas liñas de expedición que, estando incluídas en concesións de transporte interurbano, teñan tráfico exclusivamente dentro dun concello que pola súa poboación estea obrigado a dispor de servizo de transporte urbano de viaxeiros.

**Táboa 7.** Esquema xeral de imputación do Sistema de Imputación das Bonificacións.

AAPP	Sistema de Transporte (Etapas)	Marco Financeiro		Criterio Imputación
		% Bonificación Zonal	% Bonificación Transbordo	
Xunta	Concesións Xunta	80	100	Todos
	Concesións Concello	0	0/100	Só participa se Etapa Urbana forma parte dunha Viaxe Metropolitana.
Lugo	Concesións Xunta	20	0	Viaxes con O/D no concello.
	Concesións Concello	100	0/100	Só participa se Etapa Urbana forma parte dunha Viaxe Urbana.
Castro de Rei Castroverde Corgo (O) Friol Guntín Outeiro de Rei Rábade	Concesións Xunta	20	0	Viaxes con O no Concello
		20	0	Viaxes en D se a O é o Concello Cabeceira da ATM
	Concesións Concello	-	-	-

**2.4 Programa de mellora na información e nas infraestruturas asociadas ao transporte colectivo**

Básicamente, distínguense dous tipos de actuacións que conteñen unha serie de medidas a implementar a curto prazo:

- Facilitar ó cidadán o acceso a unha maior e mellor información do transporte público. Estas actuacións van dirixidas aos diferentes elementos que constitúen o sistema de transporte (puntos de parada, autobuses) e prevese a mellora de ferramentas xa existentes como a páxina Web.
- A execución dun plan de renovación de toda a rede de marquesiñas e puntos de parada con información accesible e comodidade para o cidadán. A información dispoñible sobre os diferentes puntos de parada será contrastada cos diferentes concellos para que, dacordo con eles, detectar os puntos de actuación e o orde de prioridade.

**2.5 Contía e Revisión das Achegas**

A achega que corresponde efectuar a cada Administración Pública estímase nas contías que aparecen determinadas nas seguintes táboas, nas que así mesmo se especifica a porcentaxe de incremento de devanditas contías para os anos sucesivos. Estas previsións recollen o total das achegas por parte das diferentes Administracións Públicas en base ó custo das actuacións e á porcentaxe de imputación.



**Táboa 8.** Contía e Previsión das Achegas (€) dos Concellos da ATM de Lugo por Programa.

Programa	Nome do Municipio	2010 <sup>1</sup>	2011	2012	2013	2014	2015
Sistema Tarifario Integrado	CASTRO DE REI	403	2.657	2.923	3.215	3.537	3.890
	CASTROVERDE	414	2.730	3.003	3.303	3.633	3.997
	CORGO (O)	385	2.539	2.793	3.072	3.379	3.717
	FRIOL	517	3.416	3.757	4.133	4.546	5.001
	GUNTÍN	711	4.690	5.159	5.675	6.243	6.867
	LUGO	2.119	13.986	15.385	16.924	18.616	20.478
	OUTEIRO DE	253	1.672	1.839	2.023	2.225	2.448
	RÁBADE	260	1.713	1.885	2.073	2.280	2.508
	<b>TOTAL</b>	<b>5.061</b>	<b>33.403</b>	<b>36.744</b>	<b>40.418</b>	<b>44.460</b>	<b>48.906</b>
Incremento de Oferta Servizos de Interese Municipal SIM	CASTRO DE REI	0	0	0	0	0	0
	CASTROVERDE	0	0	0	0	0	0
	CORGO (O)	0	0	0	0	0	0
	FRIOL	0	0	0	0	0	0
	GUNTÍN	0	0	0	0	0	0
	OUTEIRO DE	3.352	20.111	21.117	22.172	23.281	24.445
	RÁBADE	0	0	0	0	0	0
	<b>TOTAL</b>	<b>3.352</b>	<b>20.111</b>	<b>21.117</b>	<b>22.172</b>	<b>23.281</b>	<b>24.445</b>
Incremento de Oferta Servizos de Interese Metropolitano SIMe	CASTRO DE REI	953	6.003	6.303	6.618	6.949	7.296
	CASTROVERDE	0	0	0	0	0	0
	CORGO (O)	459	2.889	3.033	3.185	3.344	3.511
	FRIOL	0	0	0	0	0	0
	GUNTÍN	0	0	0	0	0	0
	OUTEIRO DE	1.500	9.000	9.450	9.923	10.419	10.940
	RÁBADE	0	0	0	0	0	0
	<b>TOTAL</b>	<b>2.911</b>	<b>17.892</b>	<b>18.786</b>	<b>19.726</b>	<b>20.712</b>	<b>21.747</b>
<b>TOTAL</b>	CASTRO DE REI	1.355	8.660	9.226	9.833	10.485	11.186
	CASTROVERDE	414	2.730	3.003	3.303	3.633	3.997
	CORGO (O)	843	5.428	5.826	6.257	6.723	7.229
	FRIOL	517	3.416	3.757	4.133	4.546	5.001
	GUNTÍN	711	4.690	5.159	5.675	6.243	6.867
	LUGO	2.119	13.986	15.385	16.924	18.616	20.478
	OUTEIRO DE	5.105	30.783	32.406	34.118	35.925	37.833
	RÁBADE	260	1.713	1.885	2.073	2.280	2.508
	<b>TOTAL</b>	<b>11.324</b>	<b>71.406</b>	<b>76.647</b>	<b>82.316</b>	<b>88.451</b>	<b>95.099</b>

As achegas correspondentes ao ano 2010 axustáronse proporcionalmente aos meses de vixencia do plan nese período (2 meses).

**Táboa 9.** Contía e Previsión das Achegas (€) da Xunta na ATM de Lugo

Programa	2010 <sup>1</sup>	2011	2012	2013	2014	2015
Sistema Tarifario Integrado (*)	12.486	82.410	90.651	99.716	109.688	120.656
Incremento de Oferta Servizos de Interese Municipal SIM	0					
Incremento de Oferta Servizos de Interese Metropolitano SIMe	11.645	71.568	75.144	78.902	82.847	86.991
<b>TOTAL</b>	<b>24.132</b>	<b>153.978</b>	<b>165.795</b>	<b>178.618</b>	<b>192.535</b>	<b>207.647</b>

(\*) As contías aquí sinaladas comprenden as compensacións asumidas pola Xunta polos transbordos que se produzan no sistema interurbano así como polos transbordos no urbano cós límites referidos no presente Anexo.

<sup>1</sup>As achegas correspondentes ao ano 2010 axustáronse proporcionalmente aos meses de vixencia do plan nese período (2 meses).

❖ Ademais das anteriores achegas previstas para os programas de actuación de referencia, a Xunta asumiu o compromiso de subministro de novas marquesiñas e postes de parada por un valor total de **300.000 €**. Estas instalacións serán subministradas ao longo do ano 2011 de entre as adquiridas polas mesmas no exercicio 2010 nos contratos de adquisición, subministración e depósito de marquesiñas e postes de parada que esta consellería ten licitado.