

ANULACIÓN DENUNCIAS

1. SELECCIÓN TARIFA/ SELECCIÓN TARIFA: Pulsar o botón de tarifas "TT" ata que apareza a tarifa de anulación correspondente:

Pulsar el botón de tarifas "TT" hasta que apareza la tarifa de anulación correspondiente:

- 1 vez para "exceso de tempo" / 1 vez para "exceso de tempo".
- 2 veces para "sen ticket" / 2 veces para "sin ticket".

2. EFECTUAR O PAGO / EFECTUAR EL PAGO:

Con moedas: introducir moedas ata completar a cantidad sinalada pola ordenanza (1,55 € por exceso de tempo de ata 30 minutos e 7,00 € por "carecer de ticket")

Con monedas: introducir monedas hasta completar la cantidad señalada por la ordenanza (1,55 € por "exceso de tempo de hasta 30 minutos" y 7,00 € por "carecer de ticket").

Con tarxeta: introducir a tarxeta e pulsar o botón azul.

Con tarjeta: Introducir tarjeta y pulsar botón azul.

3. OBTENCIÓN DE TÍCKET / OBTENCIÓN DE TICKET:

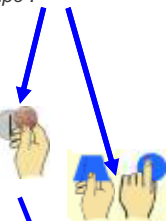
Pulsar botón verde para obter ticket de anulación.

Pulsar botón verde para obtener ticket de anulación.

4. DEPOSITAR O SOBRE NA CAIXA DO CORREO/ DEPOSITAR SOBRE EN BUZÓN:

Introducir no sobre a denuncia xunto co ticket de anulación e o ticket superado (se o houbese). Dobrar o sobre pola liña de puntos e introducirlo na caixa do correo situada no lateral dereito do parqueímetro.

Introducir en el sobre la denuncia junto con el ticket de anulación y el ticket superado (si lo hubiere). Doblar el sobre por la línea de puntos e introducirlo en el buzón situado en el lateral derecho del parqueímetro.



Concello
de Lugo

ORA



CAMPAÑA INFORMATIVA

OFICINA DE ATENCIÓN AO PÚBLICO/ OFICINA DE ATENCIÓN AL PÚBLICO:

R./ Río Neira, nº 14, baixo.

27.002-LUGO

(982 284 274 FAX 982 230 459





Concello de Lugo

SERVIZO ORA / SERVIZO O.R.A.

O Concello de Lugo afronta a modernización do servizo ORA en consonancia co desenvolvemento das novas tecnoloxías e a sostibilidade.

Se ben o funcionamento normativo do servizo segue sendo o mesmo-coas mesmas tarifas- a incorporación de novos equipos permite unha xestión máis eficaz e acorde co desenvolvemento sostible (equipos autónomos recargables mediante enerxía solar)

O funcionamento dos novos expendedores de tickets é sinxelo e mostra en todo momento os pasos que hai que seguir a través do display.

Os novos tickets dispoñen de resguardo no que está impresa a localización do expendedor que o emite, e o tempo de aparcamento habilitado, facilitándolles, por exemplo, a localización do vehículo as persoas foráneas que non coñecen a cidade ou axudando a recordar a hora límite do aparcamento.

Inclúense a continuación as instrucións para as diferentes funcións:

El Concello de Lugo afronta la modernización del servicio O.R.A. en consonancia con el desarrollo de las nuevas tecnologías y la sostenibilidad.

Si bien el funcionamiento normativo del servicio sigue siendo el mismo - con las mismas tarifas- la incorporación de nuevos equipos permite una gestión más eficaz y acorde con el desarrollo sostenible (equipos autónomos recargables mediante energía solar).

El funcionamiento de los nuevos expendedores de tickets es sencillo y muestra en todo momento los pasos a seguir a través del display.

Los nuevos tickets disponen de resguardo en el que está impresa la localización del expendedor que lo emite y el tiempo de aparcamiento habilitado, facilitando, por ejemplo, la localización del vehículo a los usuarios foráneos que no conocen la ciudad o ayudando a recordar la hora límite del aparcamiento.

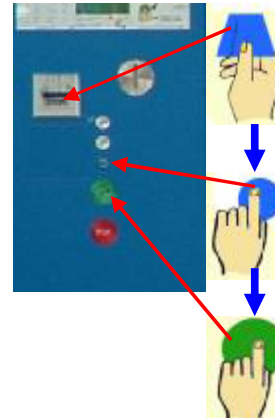
Se incluyen a continuación las instrucciones para las diferentes funciones:

OBTENCIÓN DE TICKETS



Pago con moedas/Pago con monedas

1. - Introducir moedas ata a tarifa desexada
Introducir monedas hasta la tarifa deseada.
2. Pulsar botón verde para obter o ticket
Pulsar botón verde para obtener ticket.



Pago con tarxeta. / Pago con tarjeta

1. Introducir a tarxeta no lector (o expendedor admite tarxeta cidadá ou de crédito/débito)
Introducir la tarjeta en el lector (El expendedor admite tarjeta ciudadana o de crédito/débito).
2. Pulsar o botón azul tantas veces como sexa necesario ata obter a tarifa desexada.
Pulsar botón azul tantas veces como sea necesario hasta obtener la tarifa deseada.
3. Pulsar botón verde para obter ticket.
Pulsar botón verde para obtener ticket.